

INNOVATIONS- BOKSLUT 2021

INLEDNING

När vi bidrar till utvecklingen av Skåne genom innovation bidrar vi till att utveckla skånska innovationer som dels kan lösa behov som finns i Skåne och samtidigt generera tillväxt och få spridning i vår omvärld. Behoven är nämligen många gånger detsamma i Skåne och vår omvärld. Därför jobbar vi både för Skåne och för vår omvärld, och för att skånsk innovationskraft ska göra hållbar skillnad i världen.

Vi är Region Skånes innovationsbolag, och vi arbetar för att skapa bättre livskvalitet och ökad framtidstro för Skånes invånare.

Vi gör vår insats genom att aktivt korsbefrukta det offentligas behov med näringslivet, och alltid genom att engagera öppet och aktivt partnerskap med region och kommuner, universitet och högskolor, samarbetsorganisationer, inkubatorer och en mängd innovativa företag av olika storlek och inriktning. Allt för att skapa de bästa förutsättningarna för innovation, tillväxt

”SKÅNSK INNOVATIONSKRAFT SOM GÖR HÅLLBAR SKILLNAD I VÄRLDEN

och värdebyggande i Skåne. En idé blir inte en innovation förrän den faktiskt implementeras, kommer till användning och skapar värde. Det är detta värde vi försöker fånga och mäta i vårt innovationsbokslut.

Att med nyckeltal mäta framstegen i en innovationsverksamhet är inte utan utmaningar. Ibland visar sig resultaten på längre sikt – eller i en annan verksamhet. De kan också till sin natur vara svåråttbara. I detta innovationsbokslut beskriver vi några av de huvudaktiviteter och nyckeltal som vi anser vara mest relevanta för år 2021. Tyvärr färgades även detta år av pandemin, vilket också påverkade mätetalen.

Detta bokslut ger en insikt i hur vi arbetar med innovation för att skapa bästa möjliga resultat för Skåne – både för de bolag vi stödjer, för de offentliga verksamheter vi arbetar med, och för att skapa bättre livskvalitet och framtidstro för Skånes invånare.

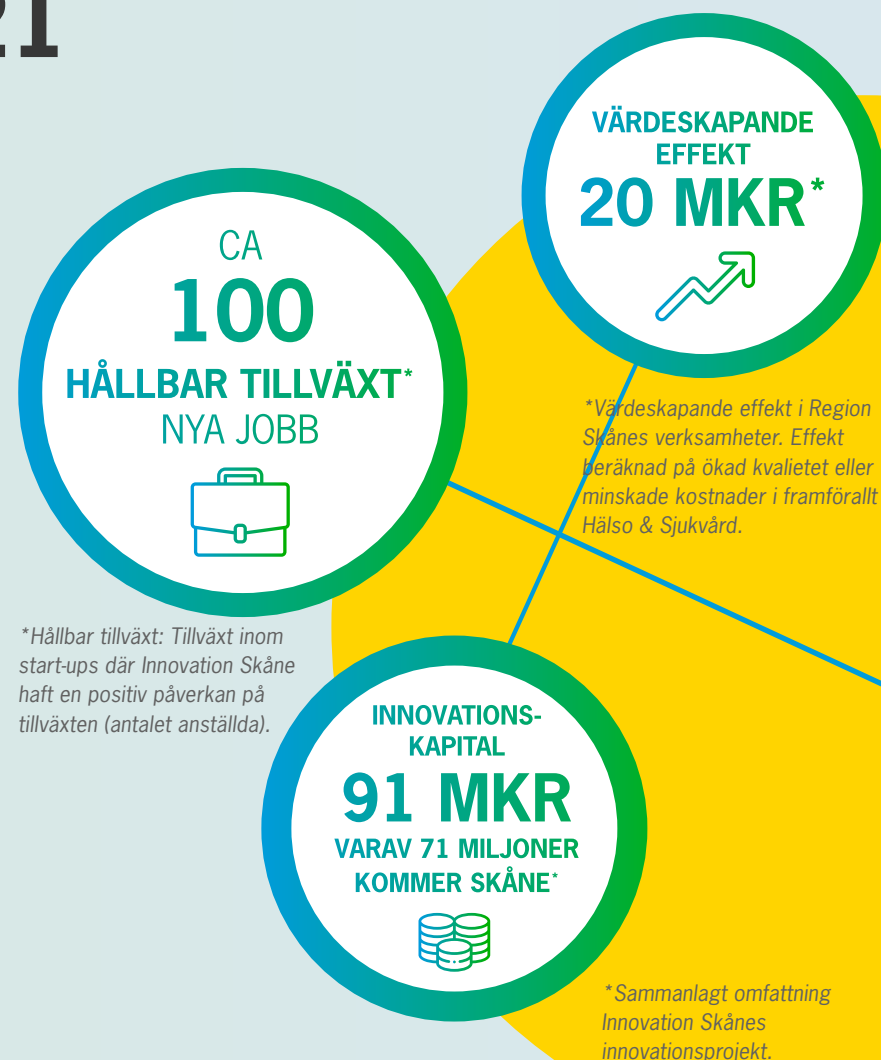
INNOVATION I SIFFROR 2021

Innovation Skåne fokuserade under 2021, liksom tidigare år, på tre övergripande nyckeltal: hållbar tillväxt, värdeskapande effekt i Region Skånes verksamheter och innovationskapital.

Innovation Skåne har under året bidragit till hållbar tillväxt i regionen genom att bidra till att cirka 100 nya jobb skapats hos projektdeltagande företag, trots pandemin. Tillväxtstödet till skånska bolag sker till exempel genom branschspecifik affärsrådgivning, deltagande i testbäddar, stöd i att hitta finansiering eller potentiella kunder.

Innovation Skåne hjälper offentlig sektor i Skåne att skapa bättre tjänster för Skånes invånare, skapa bättre verktyg och arbetsprocesser för medarbetarna och verksamheten samt att höja innovationsförmågan och öka förändringskraften i verksamheten. De innovationsprojekt som Innovation Skåne driver tillsammans med verksamheterna inom Region Skåne, mäts i värdeskapande effekt, i form av ökad kvalitet eller minskade kostnader i vårdprocesser. Under 2021 uppskattas denna värdeskapande effekt till minst 20 miljoner kronor.

Vi arbetar ständigt med att öka innovationskraften i Skåne och ett sätt är att attrahera innovationskapital till regionen. Detta kan vara nationellt kapital i form av utlysningar från våra myndigheter, till exempel Vinnova, eller europeiskt kapital via EU-programmen. Under 2021 var Innovation Skåne engagerade i projekt med en samlad total budget på i storleksordningen 400 miljoner kronor. Flera av dessa projekt löper över ett par eller tre år. Av denna budget investerades 91 miljoner kronor under 2021, ett resultat som visar det totala innovationskapitalet för året. Av detta kapital kom hela 71 miljoner kronor Skåne till del.



RESULTAT 2019–2021

Under de senaste tre åren har vi sammantaget bidragit till att skapa ca 600 nya hållbara tillväxtjobb genom rådgivningen i våra projekt –och detta trots att det två av åren har varit pandemi. Vi har dessutom skapat ett beräknat värde av ca 65 miljoner kronor genom ökad kvalitet och direkta besparingar i Region Skånes verksamheter.

Vi kan konstatera att jobbskapandet och övriga effekter genererar ett väsentligt högre värde per år än den grundfinansiering som vi tillförs från våra ägare. Målsättningen över tiden är att generera ett värde för Skåne motsvarande 10 gånger den grundfinansieringen.

Faktorer såsom pandemin har gjort det dels svårare att mäta till exempel effekt i vården och dels fördröjt implementering, något som under perioden påverkat den värdeskapande effekten. Vi strävar framåt efter nya och bättre metoder för effektmätning, och har under de tre senaste åren också beräknat innovationskapital som Innovation Skåne är med och genererar i de projekt vi är involverade i. Innovationskapitalet har under hela treårsperioden legat i storleksordningen 400 miljoner kronor.

**Värdeskapande effekt i Region Skånes verksamheter. Effekt beräknad på ökad kvalitet eller minskade kostnader i framförallt hälso- och sjukvård.*

VÄRDESKAPANDE
EFFEKT*
65 MKR



ÖVER
600
HÅLLBAR TILLVÄXT*
NYA JOBB



**Jobb inom start-ups där Innovation Skåne haft en positiv påverkan på tillväxten (antalet anställda), enligt bolagen. Mäts med hjälp av följeforskare eller motsvarande.*

VÅRA INNOVATIONSSOMRÅDEN

Hur väljer vi våra innovationsområden? Gemensamt för alla innovationsområden är att de ska kunna ge en kombination av tillväxt (fler jobb) och positiva samhällseffekter.

2021 gick vi från att ha fem innovationsområden till tre områden som ännu tydligare svarade mot våra kriterier. För att ett område ska kvalificera sig som ett innovationsområde ska följande fem kriterier uppfyllas:

Det ska finnas ...

- ett globalt samhällsbehov
- ett regionalt samhällsbehov
- regional kompetens för att lösa områdets utmaningar
- entreprenöriellt driv
- att området ligger rätt i tid

Det sista kriteriet innebär att det ska vara möjligt att driva innovation och tillväxt inom en rimlig tidshorisont. Med andra ord: Vi tar oss an utmaningar där ingen annan ännu etablerat lösningar, produkter eller system som framgångsrikt löser behoven.

Sammantaget ser vi att detta arbetssätt särskiljer och profilerar Innovation Skåne tydligare i innovationssystem lokalt och nationellt.

Våra tre innovationsområden ligger i linje med Skånes och FIRS, Forsknings- och innovationsrådet i Skånes, innovationsstrategi.

De följande sidorna beskriver vart och ett av våra innovationsområden, årets resultat och nyckelhändelser.



HÄLSA

Bättre hälsa för alla.



MOBILITET

Klimatutmaningar driver innovation och samverkan.



LIVSMEDEL

Tillsammans mot framtidens livsmedelssystem.



HÄLSA

Bättre hälsa för alla.

**50%
REDUKTION**

I BEHOV AV SJUKVÅRD
FÖR KRONIKER*

*Enligt kliniska
studier.



130+

UNGDOMAR ENGAGERADE

för att skapa BUP Skåne Online.

14+

INNOVATIONSPROJEKT

MED REGION SKÅNE HÄLSO- & SJUKVÅRD

14



PRODUKTPROJEKT
I SAMVERKAN MED AKADEMIN

300+

BOLAG

I HEALTHTECH NORDICS
COMMUNITY

4



NYA LICENSAFFÄRER

VARAV
200

ÄR ETABLERADE PÅ
MARKNADEN

HÄLSA

Hälso- och sjukvård, omsorg och ett effektivt förebyggande arbete behöver hela tiden utmanas och utvecklas för att klara dagens och framtidens utmaningar. Innovation Skånes mission är att skapa bättre hälsa för alla genom skånsk innovationskraft. Genom innovation och innovationsledning utvecklar vi Skåne och fokuserar på tillväxt i regionen.

HealthTech Nordic är en av världens ledande communities av healthtech-bolag och startades av Innovation Skåne 2017. Communityn har ca 300 medlemmar, varav över 200 är etablerade på marknaden, och många av dem internationellt. HealthTech Nordic har sedan 2017 bidragit* till ca 1400 nya jobb i Interreg ÖKS geografi.

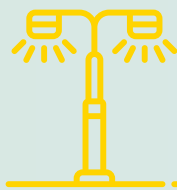
VAD ÄR HEALTHTECH?

När hälsa gifter sig med avancerad teknik skapas healthtech, ett skånskt styrkeområde som bidrar till att ge mer hälsa för pengarna. Healthtech innefattar till exempel digitala tjänster som samlar in hälsodata via sensorer eller egenrapportering till journaldata. Ibland sker automatiserade analyser med hjälp av AI eller enkla algoritmer, som kan återkopplas till individ, patient och vårdgivare. Andra inslag kan vara genomtänkt användardesign med inslag av gamification, som skapar förhöjd motivation för användaren.



Anställdas idéer Vi hjälper anställda i Region Skåne med deras identifierade behov och lösningsförslag. Vår målsättning är resultatet ska bli användbara produkter och tjänster för verksamheterna, vi skapar därmed effekt där utmaningarna finns. Aktiviteter för att stimulera inflödet av idéer begränsades av såväl pandemin som resursbrist i teamet, vilket medförde ett minskat inflöde (41) jämfört med tidigare år.

Innovationsprojekt med Region Skåne Innovationsprojektets främsta fokus har varit mot individer med kronisk sjukdom såsom astma, njursvikt, Parkinson och diabetes samt individer och verksamheter inom psykiatri. Innovation Skåne är en del av Bup digitala utvecklingsteam som genom en ny metodik tillsammans med målgruppen genomfört en grundläggande behovsanalys för att skapa Bup nya digitala tjänst och Sveriges första digitala en väg in – Bup Skåne online.



ALL UTOMHUSBELYSNING BYTT TILL LED

I TRELLEBORGS KOMMUN

KOMPETENSHÖJANDE AKTIVITETER

30

ANORDNAT I LIGHTING
METROPOLIS GREEN
ECONOMY.



30 BOLAG I COMMUNITY

177

ORGANISATIO- NER



Under året har också ett gemensamt avtal tagit fram tillsammans med Regional Utveckling för att utveckla samverkan för att gemensamt lösa det uppdrag som givits. Inom ramen för detta avtal har två särskilda projekt med syfte att åstadkomma systeminnovation initierats dels för att hitta nya sätt för att stödja individer till bättre hälsa genom sekundär användning av hälsodata, dels bidra till utveckling av samhällsbaserade arbetssätt för att öka fysisk aktivitet hos barn och unga. Utöver detta deltar Innovation Skåne tillsammans med Regional utveckling i den nationella Swelife initiativet "Prevention barnfetma – för en jämlik hälsostart i livet".

HÄLSA OCH BELYSNING Smart belysning kan påverka vår hälsa, vårt välmående och leda till energieffektivisering. Lighting Metropolis Green Economy, det danska-svenska Interreg ÖKS projektet för framtidens belysning har som mål att spara energi genom att byta ut till LED-belysning i offentligt ägda byggnader, vägar och platser i Greater Copenhagen. Innovation Skåne stöttar projektets skånska partnerkommuner Bjuv, Kristianstad, Klippan, Lund och Trelleborg samt Region Skåne i deras planerade belysningsprojekt. Under projekttiden har vi lyckats att etablera Lighting Metropolis som ett starkt varumärke kring belysningsfrågor. Projektet engagerar ca 30 startups, varav flera har lösningar som är eller kan bli applicerbara på hälsoområdet i takt med att vi identifierar fler konkreta utmaningar i det offentliga som kan lösas med dygnsrytmbelysning.



MOBILITET

Klimatutmaningen driver innovation och samverkan.

1 KM

ELVÄG I
CENTRALA
LUND*

**Evolution Road*



30 PROJEKTPARTNERS
GRÄNSÖVERSKRIDANDE

MOBILITET PÅ TVÄRS

8

SKALBARA KONCEPT FÖR
HÅLLBAR MOBILITET
I GREATER COPENHAGEN

MOBILITY FORUM –
GREATER COPENHAGEN

269

MEDLEMMAR
I COMMUNITY



MOBILITET

Dagens infrastruktur byggdes för gårdagens transportsystem. För att möta klimatförändringarna, som är tätt förknippat med transportsektorns utsläpp, behöver vi utveckla morgondagens hållbara transporter. Innovationsområdet mobilitet fortsatte under året att utveckla flera banbrytande projekt i Skåne, med klimatutmaningen som drivkraft.

Projektet **Mobility-as-a-Service i Skåne** ska koppla ihop publika och privata transporttjänster i en app, vilket ska göra det mer attraktivt att resa kollektivt och med delade och hållbara alternativ, än att resa med egen bil. Det påverkar våra vanor och gör det lättare för resenären att kombinera olika hållbara transportslag och minska sitt klimatavtryck, och nyttjar hela transportsystemet mer hållbart. I Skåne förbereder Innovation Skåne, Skånetrafiken tillsammans med

VAD ÄR MOBILITY-AS-A-SERVICE?

Kombinerade mobilitetstjänster, eller Maas (Mobility as a Service) integrerar olika transporttjänster såsom kollektivtrafik, bilpooler, samåkning, taxibilar, cykelpooler med mera i ett tjänstepaket på ett sätt som ger ett enklare alternativ till privat bilägande. MaaS utgör en möjlighet att revolutionera persontransporter och kan potentiellt ha betydande effekter relaterade till transportsystemets hållbarhet.



flera kommuner en marknadspilot.

Elvägsprojektet Evolution Road arbetar för att elektrifiera tunga transporter, ett uppdrag som kommer från Trafikverket. Med en laddskena i vägen behöver elfordonen inte längre ha flera ton tunga batterier ombord, utan kan ladda energi längs vägen i stället. Det uppgraderar och digitaliserar också vägen, till exempel med sensorer, vilket kan göra vägen smartare och säkrare. Under året fortsatte installationen av en elvägsversion för landsväg, tester och kunskaps-spridning genom seminarier, besöksverksamhet och media.

I projektet **Mobilitet på Tvärs** har 17 danska och svenska partners, bestående av kommuner, regioner, universitet och innovationsaktörer, gått samman i ett interregionalt projekt som ska förändra transporterna i Greater Copenhagen. Projektet arbetar för att stärka samverkan mellan olika transportslag, över kommunala och nationella gränser och på tvärs av land och stad. Under året drivs projekt i kommunerna som involverar invånarna och skapar nya lösningar, som kan spridas och skalas upp i andra städer och samhällen.



LIVSMEDEL

Tillsammans mot framtidens livsmedels-system.



FOODTECH INNOVATION NETWORK

27 NYA JOBB

MELLAN DECEMBER 2020 – 2021

FOODTECH INNOVATION NETWORK

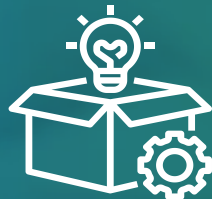
74

MEDLEMMAR



52

NYA PRODUKTER *



VARAV

80%

BIDRAR TILL MINSKAD
KLIMATPÅVERKAN *

*Enligt bolagets bedömning.

LIVSMEDEL

Livsmedelssystemet är en av de viktigaste pusselbitarna för att bidra till hållbar skillnad i världen. Vad vi äter, hur vi producerar och distribuerar mat har stor påverkan på vår gemensamma klimatpåverkan, sötvattenanvändning och på den biologisk mångfalden. Det är samtidigt ett underutvecklat styrkeområde för regionen med stor potential att bidra med tillväxt och jobbskapande.

Projektet **Foodtech Innovation Network** har som mål att accelerera innovationskraften i små och medelstora företag inom foodtech för att bidra till ett hållbart, hälsosamt och gott livsmedelssystem. Samtidigt bidrar projektet till tillväxt i Skåne och Blekinge. Foodtech Innovation Network stöttar medlemsbolagen med specialistkunskap inom livsmedelsteknik och processteknik, förpackning

Nya produkter och tjänster från Foodtech Innovation Networks medlemmar (exempel):

- Sex växtbaserade alternativ till kött, fisk eller mjölkprodukter
- Läsk gjord på avokadokärnor
- Digital plattform som hjälper människor mot en mer hälsosam och hållbar konsumtion
- Nya logistiska flöden tillsammans med en partner vilket innebär leverans direkt från gårdar utan mellanhänder
- Ny näringsersättning avsedd för äldre inom vården



och tillväxtrådgivning, tillgång till infrastruktur, upphandlade resurser och mycket mer. Projektets Community omfattar nu ett stort antal bolag med stor bredd av olika typer av erfarenheter och kompetenser.

På uppdrag av Region Skåne drev Innovation Skåne ett förprojekt för att utforska och definiera Skånes spjutspetskompetens, behov och intresse för eventuellt fortsatt arbete för ett så kallat **strategiskt innovationsprogram**, SIP. SIP är ett verktyg för att skapa hållbara lösningar på globala samhällsutmaningar och en ökad internationell konkurrenskraft. 17 organisationer och företag deltog i arbetet.

I Projektet **Samverkan för nya affärsmodeller och innovationer i en cirkulär bioekonomi** hölls en seminariereserie där både praktiska möjligheter och utmaningar samt teoretiska perspektiv kring cirkulär bioekonomi lyftes och diskuterades.

*Vill du läsa mer om vår verksamhet
och vårt innovationsarbete?*

Besök oss på

innovationskane.com

iINNOVATION
SKÅNE